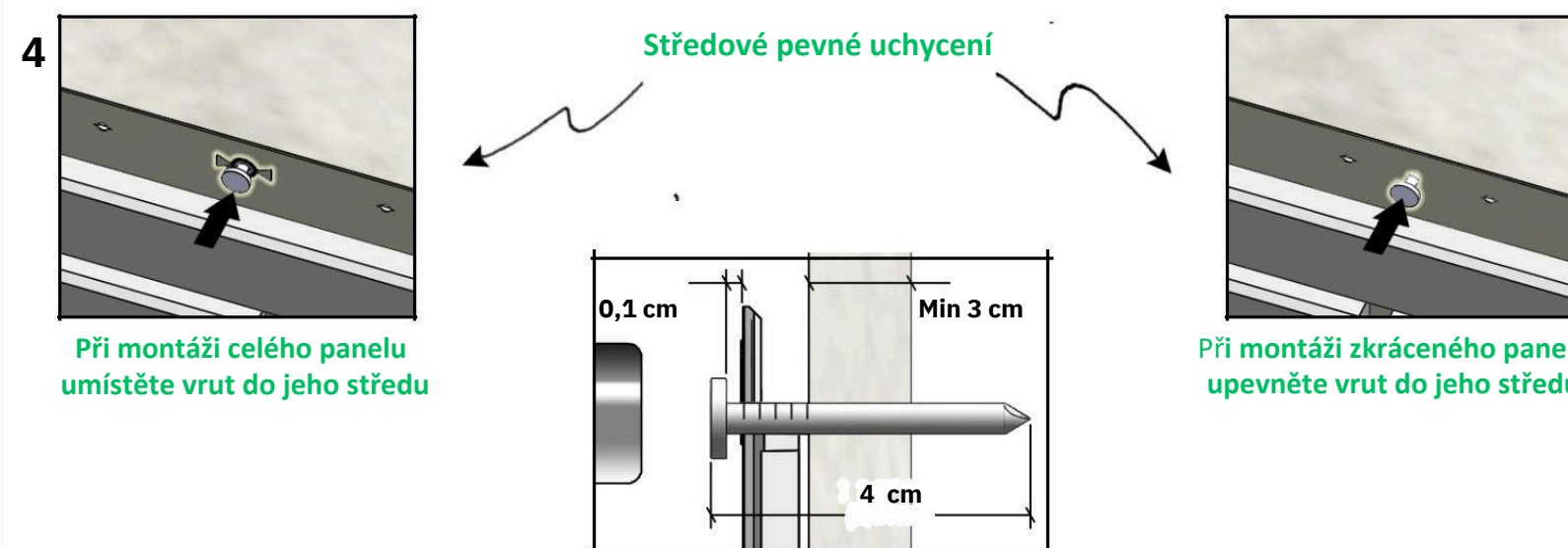
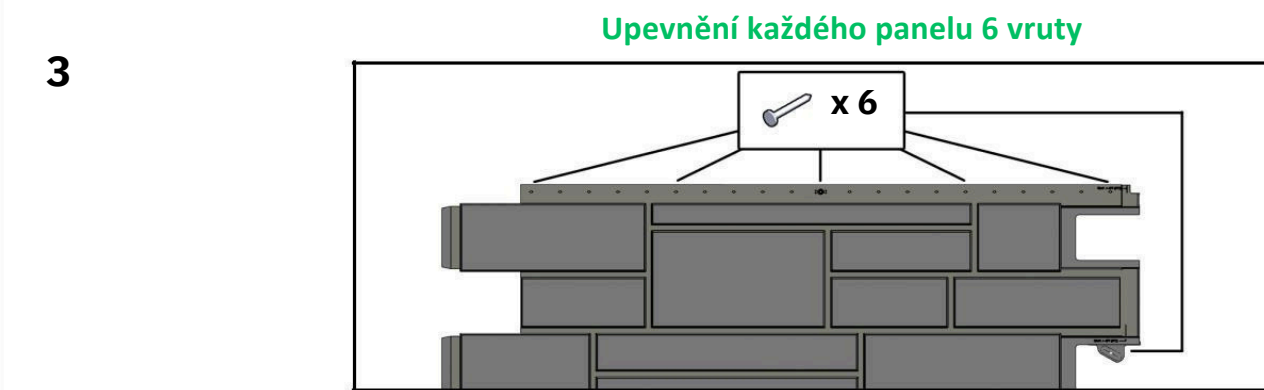
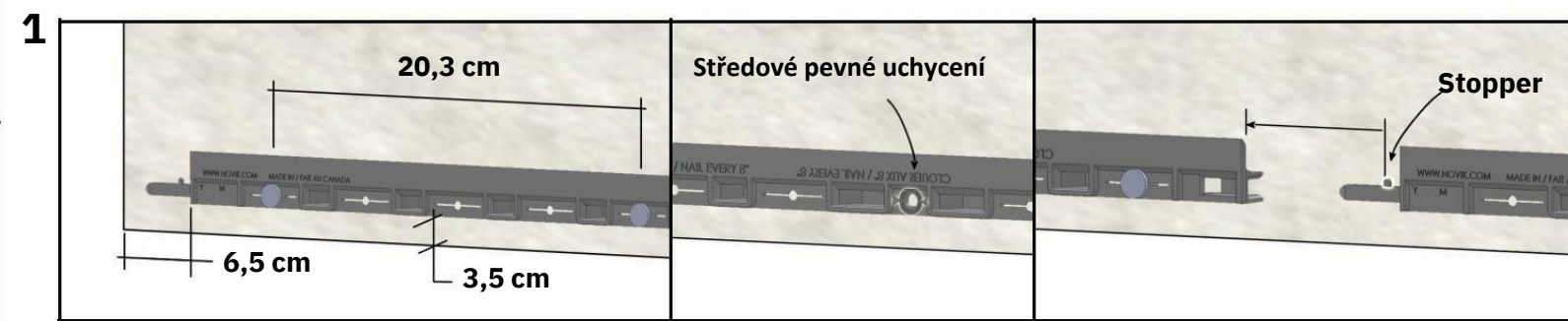
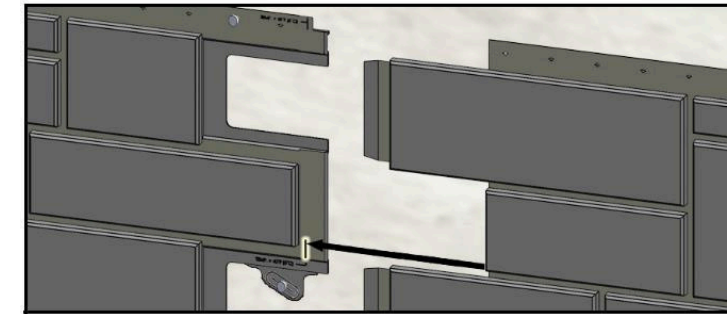


Novik™ Hand Cat Stone (HC) Montážní návod

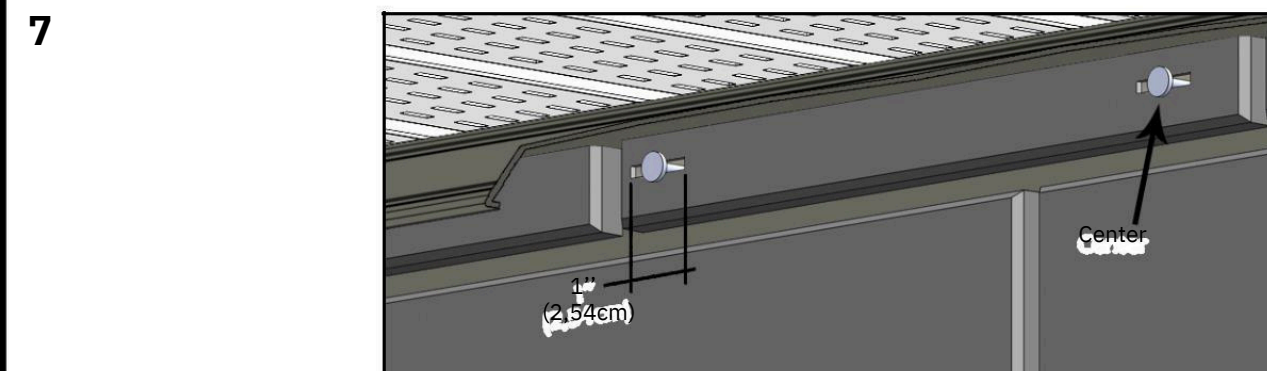
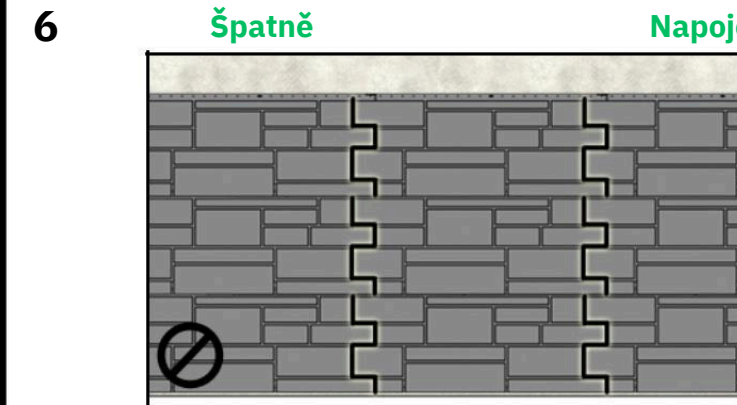
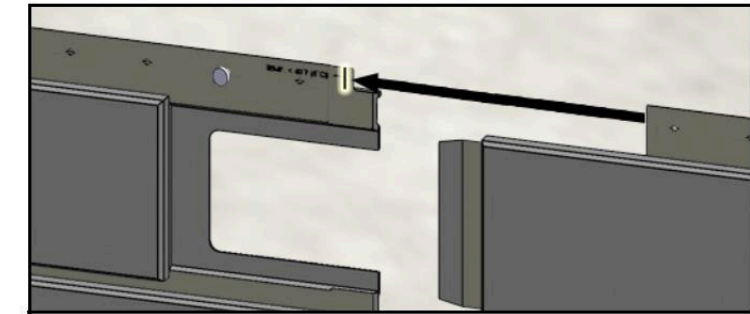
**Důležité: Vždy při montáži postupujte od nejnižšího bodu fasády a směrem zleva doprava.
Plastové obklady a profily se smršťují a roztahují v závislosti na změnách venkovní teploty**



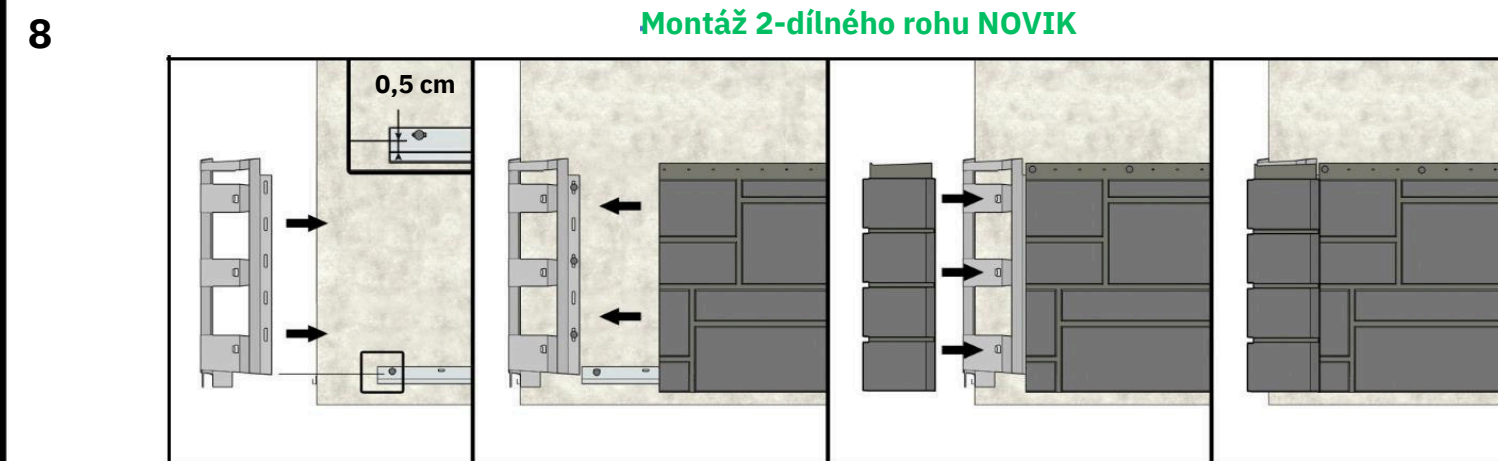
5 Montáž panelu při venkovní teplotě vyšší než 5°C



Montáž panelu při venkovní teplotě nižší než 5°C



Pokud upevňujete panel na jiném místě než jsou standartní instalační otvory - vytvořte podélný otvor o délce 2,5 cm a vrt šroubujte do středu otvoru



Montáž fasádních obkladů Novik™ Hand Cut Stone (HC)

Pamatujte, že plastové panely a profily se roztahují a smršťují v závislosti na změnách teploty! Proto je důležité dodržovat tato pravidla správné montáže:

- Montáž začněte vždy v nejnižším bodě fasády a směrem zleva doprava.
- Při montáži je nutné dbát na to, aby byla po celé výšce obkladu zachována nepřerušovaná odvětrávací mezera mezi fasádními panely a tepelnou izolací (resp. zdivem pokud není izolace použita). Tloušťka této mezery musí být minimálně 30 mm. Rovněž musí být zajištěn dostatečný přívod vzduchu ve spodní části a odvod vzduchu v horní části této mezery.
- Osová vzdálenost mezi dřevěnými svislými latěmi, na které se montují fasádní obklady Novik™ Hand Cut Stone (HC) je 20,3 cm. Originální startovací profil nejprve pevně přišroubujte v jeho středu. Další vruty umístěte do středů podélných instalačních otvorů. **(Obrázek č.1)**
- Každý fasádní panel Novik™ Hand Cut Stone (HC) se upevňuje ke dřevěným latím 6 nerezovými vruty. Nejdříve upevněte panel 5 vruty v horní části panelu. Do středu panelu (viz značka) upevněte vrut napevno - tzv. fixní pevné uchycení. Poté další vruty umístěte do středu podélných instalačních otvorů. Pozor, na boční straně panelu se nachází otvor pro další vrut. **(Obrázek č.3 a č.4)**
- Při montáži fasádních panelů nikdy nedotahujte vruty silou až do konce tak, aby se hlavička vrutu dotýkala desky. Omezilo by to možnost dilatačního pohybu fasádních panelů. **(Obrázek č.4)**
- V případě potřeby doplňte svislý dřevěný rošt o další dřevěné latě na místa, kde potřebujete upevnit obklad.
- Mezi fasádním panelem a ukončovacími profily ponechte mezeru 0,5 cm. **(Obrázek č.2 a č.8)**
- Jestli je venkovní teplota při montáži vyšší než + 5 °C posuňte panel na svislou značku uvedenou na místě u bočního otvoru pro montáž vrutu. Jestli je venkovní teplota při montáži nižší než + 5 °C posuňte panel na svislou značku v horní části panelu. **(Obrázek č.5)**
- Při montáži poslední horní řady panelů budete možná potřebovat připevnit obklad jinde než ve standartních instalačních otvorech. V tomto případě panely podélně seřízněte na potřebnou výšku. Nejdříve upevněte takto seříznutý panel v jeho středu na pevno – fixní upevnění. Potom pomocí vrtačky vytvořte nové podélné instalační otvory o délce 2,5 cm. Šířka otvoru musí být taková, aby hlavička vrutu pevně fixovala obklad. Vzdálenost mezi otvory musí být maximálně 40 cm. Tato montáž umožní roztahování a smršťování fasádního obkladu při teplotních změnách. **(Obrázek č.7)**